



# COMUNE DI AIROLE

Provincia di Imperia

Rendiconto 2009

Bilancio preventivo 2010

Le amministrazioni pubbliche sperimentano strumenti di rendicontazione diversi e aggiuntivi rispetto al bilancio di esercizio, che rendano più trasparenti e leggibili da parte del destinatario finale le risorse utilizzate ed i risultati raggiunti



***piccolo bilancio sociale***

prodotto da Valeria Levati con la collaborazione dei Servizi comunali

maggio 2010

---

# INDICE

---

Rendicontare per migliorare .....	pag. 2
Informazioni storiche .....	pag. 4
L'Amministrazione comunale .....	pag. 6
Territorio e popolazione .....	pag. 7
Dati finanziari: le entrate .....	pag. 13
Dati finanziari: le spese correnti .....	pag. 19
Rifiuti solidi urbani .....	pag. 20
Dati finanziari: le spese di investimento .....	pag. 22
Gli investimenti .....	pag. 23
Risultato complessivo della gestione .....	pag. 25
Indicatori finanziari .....	pag. 26
Uffici e servizi .....	pag. 27
Hanno scritto .....	pag. 28

# RENDICONTARE PER MIGLIORARE

---

La lettura del bilancio comunale da parte dei cittadini può non essere semplice. Il documento ufficiale non ne permette un'immediata comprensione. Se si assumono queste affermazioni come corrette, occorre domandarsi cosa fare per migliorare la situazione. Intento di questo opuscolo è presentare ai cittadini amministrati informazioni semplificate, utilizzando termini meno tecnici, ma nel contempo fornire analisi integrative dei costi di alcuni servizi.

L'Amministrazione comunale ha da sempre rendicontato la propria attività, ma tali rendiconti hanno sempre soddisfatto obblighi di legge nei confronti degli Organi di controllo. Riteniamo sia necessario rivolgerci ai cittadini di Airole con una rendicontazione che, superando gli obblighi normativi, fornisca loro elementi di conoscenza e valutazione.

La Presidenza del Consiglio dei Ministri – Dipartimento della Funzione Pubblica – ha sul tema emanato, nel 2006, una direttiva che nelle premesse recita: "Nel quadro degli indirizzi di modernizzazione delle amministrazioni pubbliche, particolare rilevanza assume ormai da anni l'adozione di iniziative e strumenti di trasparenza, relazione, comunicazione ed informazione volti a costituire un rapporto aperto e proficuo con cittadini ed utenti." L'iniziativa che ha prodotto questo piccolo opuscolo procede nella direzione indicata da tale "direttiva". Siamo convinti che questo documento incontrerà l'interesse dei cittadini avviando un processo di avvicinamento tra questi e l'amministrazione comunale.

*I dati contenuti nell'opuscolo sono desunti dal bilancio preventivo per l'esercizio 2010 approvato dal C.C. con delibera n°25 del 12/12/2009 nonché dal rendiconto dell'esercizio 2009 approvato con delibera del C.C. n°2 del 19/03/2010*

# REPORTING FOR IMPROVEMENT

---

The reading of the municipal budget by citizens may not be easy. The official document does not allow an immediate understanding. If we take these statements as correct, we should also ask ourselves what to do to improve the situation. The purpose of this booklet is to present simplified information to administered citizens by using less technical terms, but providing, at the same time, an additional analysis of the costs of some services.

The local authority has always accounted for its activities, but such statements have always met statutory requirements in respect of the supervisory. We believe it necessary to turn to our citizens with a report that, going beyond regulatory obligations, will provide them with elements of knowledge and assessment.

In 2006 the Presidency of the Councils of Ministers – Department of Public Service – issued a directive that states in the introduction: “In the context of Government’s modernization, has gained special importance for years to assume transparency initiatives and tools, connection, communication and information meant to create an open and fruitful relationship with citizens and users.” The initiative that created this little booklet is moving in the direction indicated by that “directive”. We are convinced that this document will meet our citizens’ interests by starting a process of approach between them and the municipal administration.

## INFORMAZIONI STORICHE

---

Il borgo ha origini altomedievali e si è sviluppato come importante centro viario nel punto d'incrocio fra le antiche mulattiere provenienti dalla Val Nervia, da Collabassa e dalla Val Bevera. Il toponimo risulta strettamente connesso alle origini agricole del paese, il cui nome deriva appunto da *areola*, diminutivo di *area*: "aia", in dialetto *àira*, con riferimento all'appezzamento coltivato antistante generalmente una casa colonica. La più antica testimonianza relativa al paese di Airole risale all'anno 954, quando Guido Guerra, conte di Ventimiglia, accenna nel suo testamento a un suo vassallo, definito nel documento "Dominus Sepelegi et Eyrole". Il primo dato storico sicuro sull'esistenza del borgo è costituito dall'atto con cui, il 25 Gennaio 1273, il nobile ventimigliese Fosco Curlo, capo della fazione ghibellina, fece donazione del territorio di Airole e delle sue annesse pertinenze al priore Raimondo dell'abbazia piemontese di Chiusa di Pesio. Il territorio, alienato ai monaci benedettini di Chiusa, venne da questi utilizzato in particolare quale luogo e deposito del sale che essi producevano e commercializzavano. Nella primavera del 1498 il parlamento di Ventimiglia decise di fondare il primo nucleo del futuro paese conferendo a quattro cittadini l'incarico di determinare in modo autonomo dei lotti di terreno nel territorio di Airole in un luogo denominato le *Teire*. Risale invece al 6 Aprile 1504 il primo atto nel quale Airole viene indicata come "comunità", mentre nel 1510 si completava l'assegnazione delle terre alle nuove famiglie con l'attribuzione del venticinquesimo e ultimo lotto. Nei primi decenni del XVI secolo iniziò il processo di colonizzazione del territorio airolese. Dopo circa trent'anni dalla data del primo insediamento, l'aumento della popolazione indusse i consoli airolesi a chiedere al parlamento del capoluogo il permesso per costruire in paese una "casa da molini", che venne così edificata nel 1529 nei pressi dell'abitato. La consistenza della popolazione airolese è confermata dal censimento del settembre 1561, quando si effettuò la registrazione dei "fuochi", ossia dei nuclei famigliari, che ad Airole risultarono essere 43 per un totale di 209 persone. In quel periodo la comunità airolese era inoltre fattivamente impegnata nel miglioramento del sistema delle comunicazioni locali. Nel corso della prima metà del Seicento continuò lo sviluppo del paese sia sotto il profilo dell'espansione urbana sia per la messa a coltura di nuove terre. Successivamente venne costruito l'oratorio di San Giovanni Battista e si diffuse sempre più l'olivicoltura, tanto da portare alla costruzione di nuovi frantoi.

Gravi rovine portarono invece i fatti bellici legati al passaggio in paese delle truppe franco-spagnole, che fecero saltare in aria nel 1747 il ponte costruito sul Roia 180 anni prima e sottoposero il paese ad un violento saccheggio. Il 23 Febbraio 1768 ad Airole risiedevano complessivamente 777 abitanti suddivisi in 169 "fuochi". Nel 1790 venne quindi portata per la prima volta l'acqua nella piazzetta a fianco della casa canonica, dove fu anche costruita una fontana pubblica denominata comunemente *a Pila*. Il 16 Giugno 1798, la comunità di Airole si proclamò comune autonomo. Nel corso del successivo periodo di dominazione francese, numerosi airolesi furono chiamati al servizio militare per la Francia, partecipando alle diverse campagne napoleoniche. Nel corso del primo decennio del Novecento si progettava la costruzione della centrale idroelettrica del paese da parte della Società Negri con una potenza di 8000 chilowattora e un salto idrico di 110 metri. Tale centrale entrò in funzione nel 1907. Nel corso della Grande Guerra del 1915-18 furono numerosi i soldati airolesi che parteciparono al conflitto, e il loro sacrificio sarebbe stato ricordato da una lapide apposta sulla piazza centrale. Nel periodo dell'occupazione tedesca il paese venne fatto evacuare; alla fine della guerra ovunque permanevano i segni delle devastazioni belliche, mentre, grazie alla buona volontà della popolazione, pullulavano le iniziative per risollevarne le sorti del paese, tra le quali spicca la grande raccolta di olive compiuta da centinaia di airolesi nel 1945, dalla quale si ricavarono migliaia di litri di olio che, venduti soprattutto in Francia, permisero agli abitanti di superare le difficoltà economiche dell'immediato dopoguerra. Nell'Aprile del 1995 il borgo fu colpito da una violenta scossa di terremoto, e negli ultimi anni il paese ha visto un calo della sua popolazione, compensato peraltro dall'arrivo di numerosi turisti stranieri, soprattutto olandesi e tedeschi, che, a partire dai primi anni Sessanta, si sono stabiliti in paese, dove hanno ristrutturato e ammodernato molte antiche case del centro storico, contribuendo così al rilancio turistico del borgo.

# AMMINISTRAZIONE COMUNALE

---

## **SINDACO**

Geom. *Molinari Fausto* – lista civica “Airole Domani”

## **GIUNTA**

Geom. *Molinari Fausto* – lista civica “Airole Domani”

### **Delega Bilancio**

*Pallanca Silvano* – vice-sindaco – lista civica “Airole Domani”

### **Delega Scuola e Personale**

*Boetto Rinaldo* (Réné) – lista civica “Airole Domani”

### **Delega Ambiente**

*Di Capizzi Filippo* – lista civica “Airole Domani”

### **Protezione Civile e Turismo**

*Scibilia Massimiliano* (Max) – lista civica “Airole Domani”

### **Delega Lavori Pubblici e Servizi Sociali**

## **CONSIGLIO COMUNALE**

### ***Lista Civica “Airole Domani” – maggioranza***

Molinari Fausto

Boetto Rinaldo (Réné)

Chiappori Federica

Di Capizzi Filippo

Guglielmi Martyn

Trucchi Deborah

Pallanca Silvano

Scibilia Massimiliano (Max)

Gastaldi Mauro

### ***Lista Civica “Uniti per Airole” – minoranza***

Busca Emilio Giuseppe

Molinari Roberto

Troccoli Felice

Pallanca Lorenzo

## CARATTERISTICHE DEL TERRITORIO

---

Il paese è situato in val Roia nell'entroterra della provincia di Imperia, vicino alle sponde del fiume Roia (che sfocia poi a Ventimiglia) e si trova a circa 10 km dalla costa. Dista dal capoluogo circa 55 km. Il territorio comunale fa parte della Comunità Montana Intemelio o Comunità Montana Imperia 1. La zona adiacente il monte Abellio - compresa tra i comuni di Airole, Dolceacqua, Rocchetta Nervina e il confine italo-francese - è stata proposta dalla Rete Natura 2000 della Liguria alla commissione della Comunità Europea come Sito di Interesse Comunitario. Tra le caratteristiche geologiche del sito è segnalata una prevalenza di zone calcaree, arenarie e marne; in campo faunistico è stata accertata la presenza quasi eccezionale del camoscio - in un ambiente già di tipo mediterraneo - mentre per la flora specie di genziana ligure, il fiordaliso ovoide, la primula impolverata, orchidee e vaste aree di ginepri rossi.



Il territorio e la circoscrizione del Comune di Airole è composto dal centro principale di Airole, l'unica frazione di Collabassa e dalle borgate storiche di Case Noceire e Case Giauma, quest'ultime ufficialmente riconosciute dalla comunità airolese e dallo statuto comunale.



## TERRITORIAL FEATURES

---

The country is located in Val Roia, inland of Imperia's province, near the banks of the Roia river (which later flows into Ventimiglia), and is situated at about 10 km from the coast and at about 55 km from the main town. The municipal territory belongs to the Comunità Montana Intemelìa or Comunità Montana Imperia 1. The area next to Mount Abellio – included among the municipalities of Airole, Dolceacqua, Rocchetta Nervina and the french-italian borderline – was recommended by Liguria's Rete Natura 2000 to the Committee of the European Community as a Site of Community Interest. Among the geological features of the land, it's been pointed out a prevalence of limestone, sandstone and marl areas; concerning wildlife, it's been ensured the almost exceptional presence – in a Mediterranean environment - of chamois; as for the flora, species of gentian, ovoid cornflower, dusty primrose, orchids, and large areas of red juniper. Both the territory and circumscription of Airole consist of Airole's main center, the only village of Collabassa and the historic villages of Case Noceire and Case Giauma, the latter officially recognized by the community and the municipal statute.

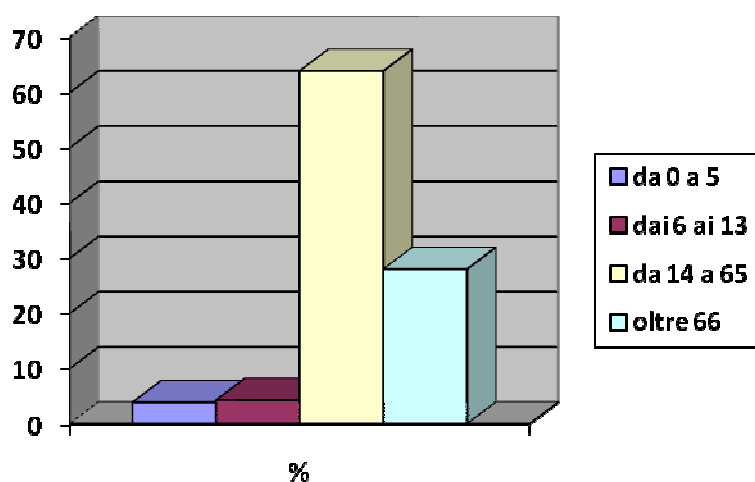
## DATI SULLA POPOLAZIONE

---

ANDAMENTO GENERALE DEMOGRAFICO  
 Popolazione del censimento 2001 N° 456  
**POPOLAZIONE CALCOLATA AL 31/12/2009 N° 493**

COMPOSIZIONE DELLA POPOLAZIONE AL 31/12/2009

DA ANNI	A ANNI	N° MASCHI	N° FEMMINE	TOTALE
0	5	13	6	19
6	13	19	2	21
14	65	159	156	315
66	110	63	75	138
<b>TOTALE</b>		<b>254</b>	<b>239</b>	<b>493</b>

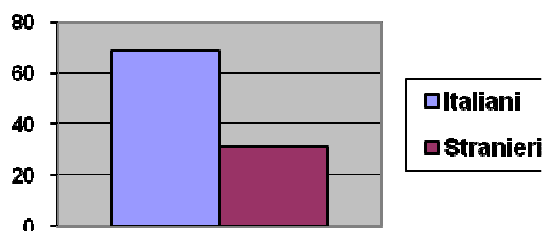


**RILEVAZIONE DEI CITTADINI STRANIERI  
ISCRITTI NELL'ANAGRAFE DEL COMUNE –  
31/12/2009**

---

<b>CITTADINANZA</b>	<b>M</b>	<b>F</b>	<b>TOT.</b>
Cile	0	1	1
Ecuador	1	0	1
Federazione Russa	0	1	1
Finlandia	1	1	2
Francia	14	18	32
Germania	21	23	44
Gran Bretagna	7	6	13
India	1	0	1
Paesi Bassi	18	19	37
Perù	0	2	2
Polonia	2	1	3
Rep. della Moldavia	1	0	1
Romania	0	1	1
Spagna	0	1	1
Stati Uniti	1	0	1
Svezia	2	1	3
Svizzera	3	4	7
Turchia	2	0	2
<b>TOTALE</b>	<b>74</b>	<b>79</b>	<b>153</b>




	<b>N°</b>	<b>%</b>
<b>Cittadini italiani</b>	340	68,97
<b>Cittadini stranieri</b>	153	31,03
<b>TOTALE</b>	493	100



10

## RIASSUMENDO

---

Regione:	 Liguria
Provincia:	 Imperia
Coordinate:	 43°52'0"N 7°33'0"E
Altitudine:	149 m s.l.m.
Superficie:	14,74 km <sup>2</sup>
Abitanti:	493 <i>al 31-12-2009</i>
Densità:	33 ab./km <sup>2</sup>
Frazioni:	Collabassa
Comuni contigui:	Breil-sur-Roya (FR-06), Dolceacqua, Olivetta San Michele, Ventimiglia
CAP:	18030
Pref. telefonico:	0184
Codice ISTAT:	008001
Codice catasto:	A111
Class. sismica:	zona 3 (sismicità bassa)
Class. climatica:	zona D, 1706 GG

Nome abitanti:	airolesi
Santo patrono:	Santi Filippo e Giacomo
Giorno festivo:	1º maggio

## DATI FINANZIARI

---

Rendiconto 2009

Preventivo 2010

## LA PREVISIONE 2010

---

Per assicurare il normale funzionamento dell' "organizzazione comunale", ovvero delle spese ordinarie in genere presenti tutti gli anni, sono utilizzate le risorse derivanti dall'attività impositiva dell'Ente, dai trasferimenti dallo Stato, dalla Regione, dalla Provincia, nonché quelle provenienti dai beni e dai servizi pubblici. Tali entrate sono definite "correnti".

## LE ENTRATE CORRENTI

---

	<b>RENDICONTO 2009</b>	<b>PREVISIONE 2010</b>
	€	€

<b>Tributarie</b>	<b>139.078,75</b>	<b>135.433,84</b>
<b>Trasferimenti</b>	<b>207.355,75</b>	<b>179.750,71</b>
<b>Extra tributarie</b>	<b>163.045,79</b>	<b>149.150,00</b>

**TOTALE**

**509.480,29**

**464.334,55**

13

## Le entrate tributarie

---

Le entrate delle imposte e tasse comunali sono deliberate dall'Ente nei limiti stabiliti dalle norme statali. Nell'anno 2010 restano in vigore le stesse aliquote e le tariffe dell'anno precedente.

	<b>RENDICONTO 2009</b>	<b>PREVISIONE 2010</b>
	<b>€</b>	<b>€</b>
<b>I.C.I</b>	<b>57.369,22</b>	<b>51.000,00</b>
<b>Pubblicità e pubbliche affissioni</b>	<b>265,00</b>	<b>400,00</b>
<b>Addiz. comunale energia elettrica</b>	<b>9.704,20</b>	<b>8.000,00</b>
<b>Addizionale comunale I.R.PE.F.</b>	<b>0,00</b>	<b>0,00</b>
<b>Compartecipazione all'I.R.PE.F</b>	<b>18.533,84</b>	<b>18.533,84</b>
<b>T.O.S.A.P.</b>	<b>2.506,49</b>	<b>2.500,00</b>

T.A.R.S.U.	50.700,00	55.000,00
------------	-----------	-----------

**TOTALE** **139.078,75** **135.433,84**

14

## Le entrate da trasferimenti

---

Dal 1994 si è verificata una diminuzione costante dei trasferimenti dallo Stato. I minori trasferimenti sono compensati dall'aumento delle entrate tributarie.

	RENDICONTO 2009	PREVISIONE 2010
	€	€
Dallo Stato	176.602,67	157.015,71
Dalla Regione	20.463,08	10.235,00
Dalla Provincia	1.290,00	0,00
Da altri Enti	9.000,00	12.500,00

**TOTALE** **207.355,75** **179.750,71**

## Le entrate extratributarie

---

Le entrate extratributarie comprendono, sostanzialmente, i proventi dei servizi pubblici ed i proventi dei beni dell'Ente. Nell'anno 2010 non si sono verificate variazioni tariffarie dei servizi pubblici.

	<b>RENDICONTO 2009</b>	<b>PREVISIONE 2010</b>
	€	€
<b>Proventi dei servizi pubblici</b>	<b>94.196,70</b>	<b>99.200,00</b>
<b>Proventi dei beni dell'Ente</b>	<b>40.715,80</b>	<b>24.050,00</b>
<b>Interessi su anticipazioni e crediti</b>	<b>1.219,91</b>	<b>2.500,00</b>
<b>Proventi diversi</b>	<b>26.913,38</b>	<b>23.400,00</b>

**TOTALE**

**163.045,79**

**149.150,00**

15

## **LE ENTRATE IN CONTO CAPITALE**

---

Per effettuare interventi di manutenzione straordinaria dei beni esistenti e per la realizzazione di nuove opere si ricorre all'indebitamento e all'alienazione di beni patrimoniali o si richiedono contributi regionali, provinciali, statali o di privati; sono inoltre utilizzati i proventi di concessioni edilizie o quelli derivanti da eventuali maggiori entrate correnti. Tali entrate si definiscono "in conto capitale".

	<b>RENDICONTO 2009</b>	<b>PREVISIONE 2010</b>
	€	€
<b>Alienaz. di beni patrimoniali</b>	<b>0,00</b>	<b>390.000,00</b>
<b>Trasferimenti dallo Stato</b>	<b>19.045,74</b>	<b>19.045,74</b>
<b>Trasferimenti dalla Regione</b>	<b>102.909,83</b>	<b>327.000,00</b>

Trasferimenti dalla Provincia	0,00	18.000,00
Trasf. Comunità Montana	1.980,00	
Concessioni edilizie	6.163,80	10.000,00

**TOTALE**

**130.099,37**

**764.045,74**

In nessuno dei due anni 2009 e 2010 sono stati contratti mutui.

16

## RIEPILOGO ENTRATE

---

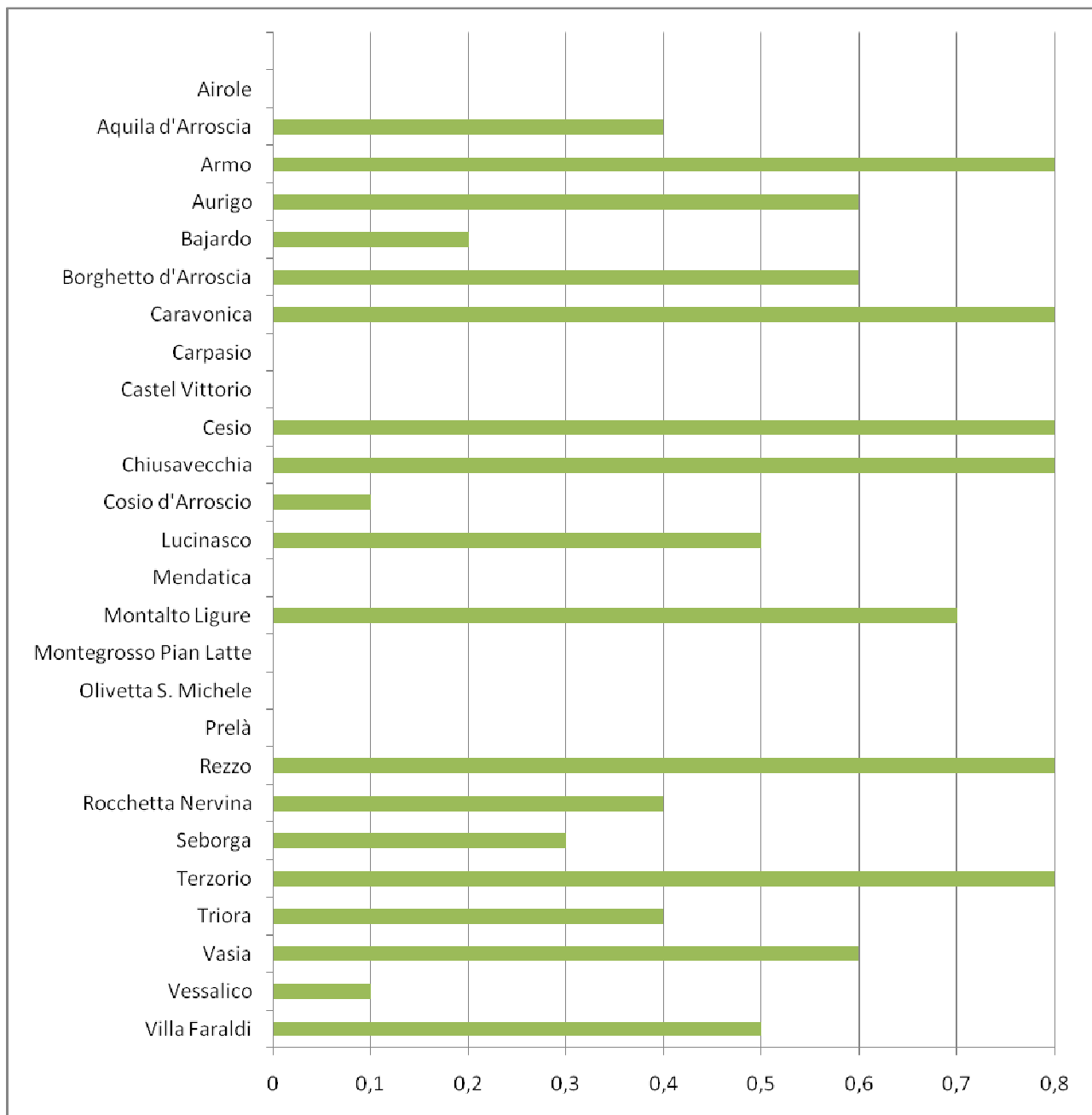
	<b>RENDICONTO 2009</b>	<b>PREVISIONE 2010</b>
	€	€
<b>Entrate correnti</b>	<b>509.480,29</b>	<b>464.334,55</b>
<b>Entrate in conto capitale</b>	<b>130.099,37</b>	<b>764.045,74</b>
<b>Totale</b>	<b>639.579,66</b>	<b>1.228.380,29</b>

## ADDIZIONALE COMUNALE ALL'I.R.PE.F.

**Aliquote applicate nei Comuni della Provincia di Imperia (con popolazione sino a 500 abitanti)**

Il Comune di Airole ha scelto di non applicare l'addizionale comunale all'I.R.PE.F.

(% relative all'anno 2009 - ultimo disponibile sul sito del Ministero)



18

## LE SPESE CORRENTI

---

	RENDICONTO 2009	PREVISIONE 2010
	€	€
<b>Personale</b>	<b>116.375,69</b>	<b>115.460,00</b>

Beni di consumo e/o materie prime	34.716,82	38.075,00
Prestazioni di servizi	214.572,26	192.126,00
Utilizzo di beni di terzi	400,00	400,00
Trasferimenti	80.305,09	72.130,00
Interessi passivi	15.606,68	14.255,00
Imposte e tasse	8.183,85	8.000,00
Oneri straord. gestione corrente	0,00	150,00
Fondo di riserva	0,00	1.688,55

**TOTALE** **470.160,39** **442.284,55**

Rimborso capitale mutui	26.784,12	24.200,00
-------------------------	-----------	-----------

**TOTALE** **496.944,51** **466.484,55**

La sempre più ampia autonomia impositiva concessa al Comune pone l'Amministrazione di fronte a scelte, di carattere gestionale, che devono tenere conto sia della qualità e quantità dei servizi resi, che del contenimento della pressione tributaria e/o tariffaria che grava sui cittadini utenti.

Tipo rifiuto	quintali
Rifiuti indifferenziati	1.562,20
Rifiuti non pertinenti nel sacco multimateriale	86,41
Rifiuti ingombranti indifferenziati	47,40
Totale indifferenziati	1.696,01
Cartoni	40,30
Apparecchi con Clorofluorocarburi	2,75
Inerti	10,80
Carta plastica lattine (sacco multimateriale)	144,00
Vetro	188,80
Legno	54,60
Pile	0,32
Farmaci	0,70
Ferro	77,80
Apparecchi elettrici	27,40
Pneumatici	3,00
Batterie al piombo	2,10
Totale raccolta differenziata	552,57
Totale complessivo	2.248,58

Percentuale raccolta indifferenziata	%	75,43
Percentuale raccolta differenziata	%	24,57
Rifiuti prodotti per abitante 493 al 31/12)	Kg	491,76

	2008		2009	
	q.li smaltiti	%	q.li smaltiti	%
Indifferenziata	1.738,85	74,26	1.696,01	75,43
Differenziata	602,71	25,74	552,57	24,57
Totale	2.341,56	100,00	2.248,58	100,00

## RIFIUTI SOLIDI URBANI

---

**Spesa sostenuta per servizio raccolta e smaltimento effettuato  
dalla Comunità Montana Intemelia**

	2009	2008	
mese	importo	importo	scostam. 2009 su 2008
01	3.546,79	3.655,25	- 2,97%
02	3.302,60	3.289,68	+ 0,39%
03	3.786,07	3.479,09	+ 8,82%
04	3.803,34	3.603,00	+ 5,56%
05	3.934,95	4.074,07	- 3,41%
06	3.930,69	3.875,94	+ 1,41%
07	4.268,95	4.391,64	- 2,79%
08	4.489,67	4.484,78	+ 0,11
09	3.804,43	4.091,93	- 7,03
10	4.034,48	4.092,05	- 1,41
11	3.487,50	3.458,03	+ 0,85
12	3.511,92	3.428,04	+ 2,45
totali	45.901,39	45.923,50	- 0,05

Le spese di investimento rappresentano l'attività del Comune volta alla realizzazione di nuove opere pubbliche, alla manutenzione straordinaria di quelle esistenti, nonché all'acquisto di attrezzature.

Compatibilmente con le risorse disponibili e senza l'accensione di nuovi mutui il piano degli investimenti per l'anno 2010 prevede i seguenti interventi:

(vengono indicati anche gli investimenti relativi all'anno 2009)

	RENDICONTO 2009	PREVISIONE 2010
	€	€
Funz. generali di amministr., gestione e controllo	504,00	204.941,74
Funzioni di istruzione pubblica	2.150,00	1.500,00
Funzioni nel settore sportivo e ricreativo	70.000,00	29.000,00
Funzioni nel campo turistico	0,00	1.604,00
Funzioni nel campo della viabilità e dei trasporti	0,00	460.000,00
Funzioni gestione del territorio e dell'ambiente	91.201,98	64.850,00
Funzioni nel settore sociale	3.500,00	0,00

**TOTALE**

**167.355,98**

**761.895,74**

L'elenco che segue rappresenta un maggior dettaglio degli investimenti che si intendono attuare nel corso dell'anno 2010.

Acquisto attrezzature informatiche per gli uffici . . . . .	<b>3.441,74</b>
Realizzazione ascensore edificio comunale . . . . .	<b>200.000,00</b>
Sistemazione locali "Ex OCUPO" . . . . .	<b>1.500,00</b>
Manutenzione straordinaria locali scuola . . . . .	<b>1.500,00</b>
Ristrutturaz. immobile a servizio campo sportivo -2° lotto . . . . .	<b>29.000,00</b>
Progetto turistico "dal mare ai monti" . . . . .	<b>1.604,00</b>
Sistemazione via G.Cassini . . . . .	<b>105.000,00</b>
Manutenzione straordin. strade e sentieri . . . . .	<b>15.000,00</b>
Realizzazione parcheggio salita alla Croce . . . . .	<b>340.000,00</b>
Sistemazione arredo urbano . . . . .	<b>22.000,00</b>
Manutenzione straordinaria acquedotto . . . . .	<b>12.850,00</b>
Realizzazione nuovo locale cloratore Collabassa . . . . .	<b>8.000,00</b>
Realizzazione progetto "Fontana leggera" . . . . .	<b>18.000,00</b>
Realizzazione isola ecologica . . . . .	<b>4.000,00</b>
<b>TOTALE</b>	<b>761.895,74</b>

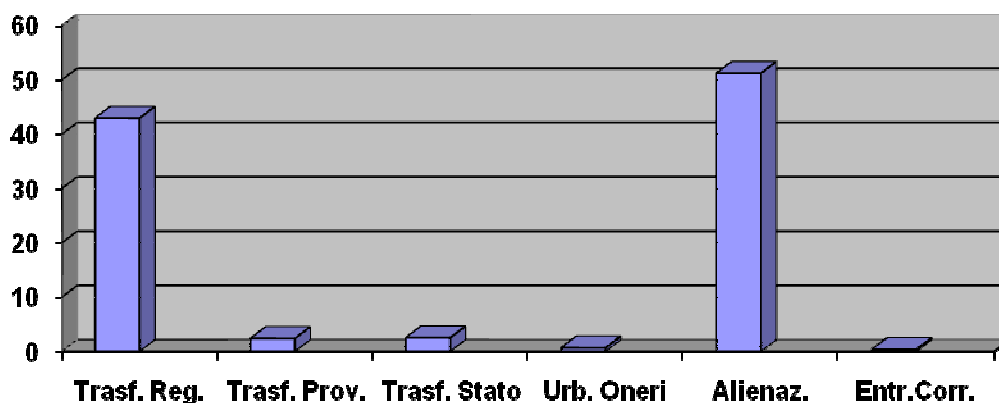
Le spese derivanti dalla realizzazione delle opere pubbliche e degli altri investimenti elencati nella pagina precedente sono assicurate dalle seguenti risorse:

	Previsione 2010
Trasferimenti regionali	327.000,00
Trasferimenti provinciali	18.000,00
Trasferimenti statali	19.045,74
Oneri di urbanizzazione	5.000,00
Alienazione beni patrimoniali	390.000,00
Mutui	0,00
Entrate correnti	2.850,00

**TOTALE**

**761.895,74**

% fonti di finanziamento



# RISULTATO COMPLESSIVO DELLA GESTIONE

---

Nella tabella che segue viene indicato, oltre al risultato della gestione 2009, anche quello ottenuto nell'anno precedente.

	<i>2008</i>	<i>2009</i>
<b>F. cassa iniziale</b>	<b>641.687,04</b>	<b>299.081,37</b>
<b>Riscossioni</b>	<b>789.429,71</b>	<b>906.428,46</b>
<b>Pagamenti</b>	<b>1.132.035,38</b>	<b>995.137,84</b>
<b>F. cassa finale</b>	<b>299.081,37</b>	<b>210.371,99</b>
<b>Residui attivi</b>	<b>734.731,55</b>	<b>491.024,55</b>
<b>Residui passivi</b>	<b>955.492,01</b>	<b>663.789,21</b>

**AVANZO**

**78.320,91**

**37.607,33**

Anche con la chiusura dell'esercizio 2009, è stato accertato un Avanzo di Amministrazione destinato a finanziare, tra l'altro, le spese di funzionamento non ripetitive, le spese di investimento e le spese correnti (in sede di assestamento di Bilancio).

# INDICATORI FINANZIARI

---

ANNO 2009

Indicatore	Parametro	Valore
Autonomia finanziaria	$\frac{\text{E. Titolo I + Titolo III}}{\text{E. Titolo I + Titolo II + Titolo III}} \times 100$	<b>59,30%</b>
Autonomia impositiva	$\frac{\text{E. Titolo I}}{\text{E. Titolo I + Titolo II + Titolo III}} \times 100$	<b>27,30%</b>
Intervento erariale	$\frac{\text{Trasferimenti statali}}{\text{Popolazione}}$	<b>358,22</b>
Intervento regionale	$\frac{\text{Trasferimenti regionali}}{\text{Popolazione}}$	<b>37,08</b>
Indebitamento pro-capite	$\frac{\text{Residui debiti mutui}}{\text{Popolazione}}$	<b>680,89</b>
Rigidità spesa corrente	$\frac{\text{Spesa personale + amm.to mutui}}{\text{E. Titolo I + Titolo II + Titolo III}} \times 100$	<b>31,16</b>
Velocità riscossione entrate proprie	$\frac{\text{E. Riscoss. Titolo I + Titolo III}}{\text{E. Accert. Titolo I + Titolo III}}$	<b>0,61</b>

## UFFICI E SERVIZI

---

### **SEGRETARIO COMUNALE**

*Responsabile:* Dott. Musumarra Francesco

### **UFFICIO TECNICO**

*Responsabile:* Geom. Fantino Mauro

### **UFFICIO ANAGRAFE - STATO CIVILE-ELETTORALE**

*Responsabile:* Nicolini Angelo

### **UFFICIO TRIBUTI - ECONOMATO**

*Responsabile:* Nicolini Angelo

### **UFFICIO POLIZIA MUNICIPALE**

*Responsabile:* Cazzaniga Nadia

### **UFFICIO RAGIONERIA**

*Responsabile:* Rag. Faraldi Franco

### **SERVIZI SOCIALI**

*Responsabile:* Ass. Sociale Marrone Barbara

## HANNO SCRITTO...

---

### **LA STAMPA**

“Airole, uno straniero ogni quattro abitanti. Un paese da record: ospita olandesi, tedeschi e svizzeri” (8/11/2007)

“Airole e il record del comune più cosmopolita”  
(16/03/2010)

### **RIVIERA 24**

“Rapporto abitanti-stranieri: Airole comune RECORD, speciale sul TG2”  
(28/01/2010)

### **LA REPUBBLICA**

“Airole, Val Roja: dove c'è uno straniero su tre cittadini”  
(16/10/2009)

“Benvenuti ad Airole, l'ombelico del mondo”  
(22/10/2009)

*“Quando al volante ci si perde per strada, la cosa migliore è accostare, abbassare il finestrino e chiedere informazioni ad uno del posto. Il primo paesano che vi capita di incontrare, quello vive da quelle parti e saprà darvi l'indicazione giusta. «Voi defe antare tritti, sempre tritti. Poi kurva a sinistra e pikola piazza. Ankora afanti, sempre afanti. Poi ankora sinistra». Ad Airole, provincia di Imperia, succede così. Succede che il primo paesano che incontrate parla con accento tedesco. Il secondo tradisce una pronuncia olandese. E il terzo si fa capire, ma deve essere sicuramente inglese. Benvenuti, anzi: willkommen, welcome nel comune italiano con la percentuale più alta di stranieri residenti. [...]Un villaggio a colori. Non è difficile trovarlo. Basta fermarsi, e chiedere la strada.”*

*(Massimo Calandri, La Repubblica, 22/10/2009)*

